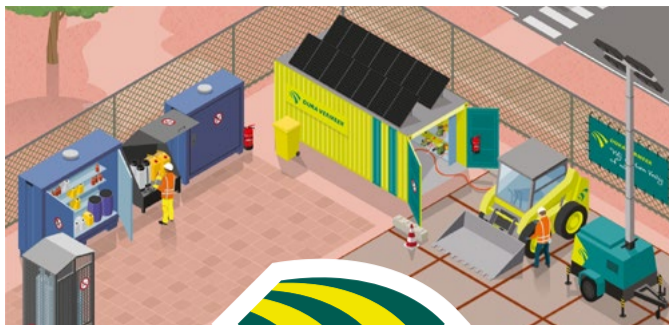


PAG. 2 CONTROLE AAN DE POORT

PAG. 3 GEVAARLIJKE STOFFEN

PAG. 4 LANGS ELKAAR BEWEGEN

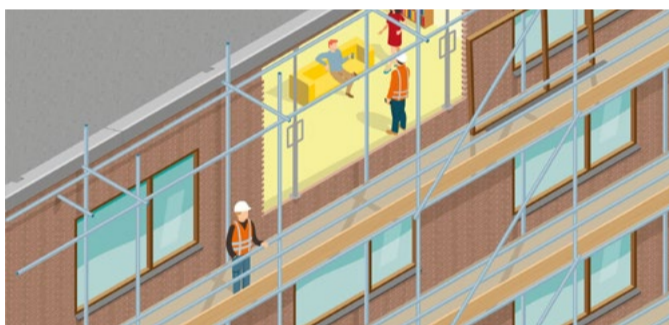


SAMEN VEILIG

PAG. 5 INSTRUCTIE IS CRUCIAAL

PAG. 6 WERKEN OP HOOGTE

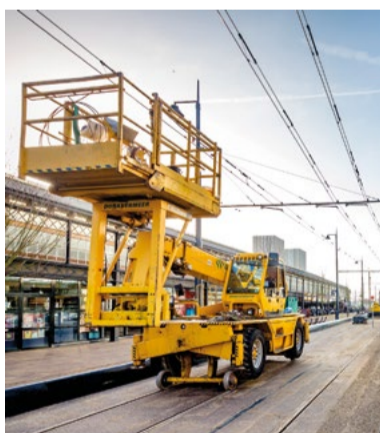
PAG. 7 LANGS DE WEG OF HET SPOOR



WAAROM EEN VEILIGHEIDSBELEID?

Op een bouwplaats werk je niet alleen, maar samen met een grote groep collega's vanuit allerlei disciplines. Je maakt gezamenlijk gebruik van allerlei veiligheidsvoorzieningen op het project. Denk maar eens aan een veilige steiger, een fijne schafvoorziening, nette toiletten en goede verlichting.

Juist dit samenwerken vraagt om duidelijkheid over hoe we met elkaar omgaan en wat we van elkaar mogen en kunnen verwachten, met respect voor elkaars werk. Het is dus noodzakelijk om hier goede afspraken (beleid dus) over te maken dat simpel en makkelijk uitgelegd kan worden aan iedereen die werkt op onze bouwplaatsen. Voorbeelden zijn afspraken over het gebruik van persoonlijke beschermingsmiddelen, identificatie, veiligheids-



certificaten, het omgaan met gevaarlijke stoffen, laden en lossen, instructies of het werken in bijzondere omstandigheden. Het doel is om voorspelbare risico's te voorkomen en bij bewust of onbewust negeren van deze afspraken elkaar daarop te kunnen aanspreken. Daarom is het hebben van een veiligheidsbeleid belangrijk en daar gaat het over in deze krant. Uiteindelijk willen we na een dag werken allemaal veilig en gezond terug naar huis! ☺



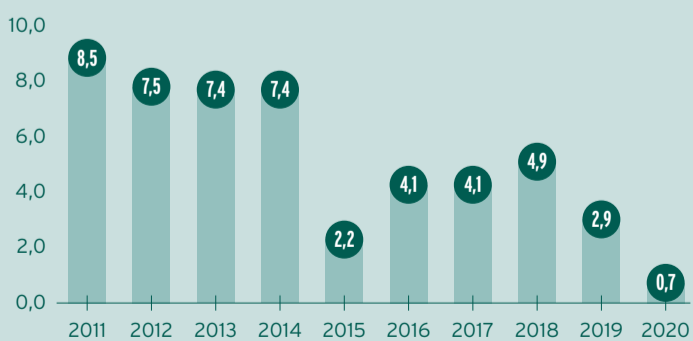
BEWUST VEILIG

Voor je ligt de "Samen Veilig" krant van Dura Vermeer, een uitgave in het kader van de Dag van de Veiligheid. Hoewel veiligheid op alle dagen belangrijk is, staan we woensdag 24 maart extra stil bij dit onderwerp. Veel kijk- en leesplezier.

AANDACHT VOOR VEILIGHEID LOONT!

Vaak krijgen we de vraag gesteld of zoveel focus op veiligheid allemaal wel de moeite waard is; er verandert toch niets. Integendeel! Deze staafdiagram geeft het aantal incidenten met verzuim per miljoen gewerkte uren (IF-rate) bij Dura Vermeer weer. Hieraan kun je zien dat werken aan veiligheidscultuur loont. In 2015 zijn we gestart met een groepsbrede cultuurcampagne die (naast omarming van de Veiligheidsladder) jaarlijks een vervolg krijgt. En dat merk je! ☺

ONTWIKKELING IF-RATE DURA VERMEER



'IK VERTROUW JE VOOR GEEN ANDERHALVE METER'



Corona houdt ons allemaal in de greep. Ook het team van #DV4FIT. Het team bracht een bezoek aan timmerman Bob de Groot van Dura Vermeer. Hoe gaat Bob op de bouwplaats om met anderhalve meter afstand houden, collega's die ziek zijn en de hygiënemaatregelen? Maar vooral: hoe houdt hij het onderwerp bespreekbaar zonder coronamaatregelen te worden? ☺

Wil je ons veiligheidsbeleid inzien: Ga naar www.duravermeer.nl/opdrachtnemer



Scan de QR en bekijk hier de video.



IEDEREEN MOET ZICH BIJ ONS AANMELDEN

Als je een bouwplaats van Dura Vermeer op wilt, moet je vooraf zijn aangemeld. Dat geldt voor onze eigen mensen, maar ook voor onderaannemers, hun (ingehuurde) werknemers en voor nevenaannemers. Sta je niet in ons systeem? Dan word je de toegang ontzegd.

Als hoofdaannemer zijn wij verantwoordelijk voor de veiligheid op onze bouwplaatsen en dus voor jou. Het organiseren van de arbeidsveiligheid op projecten is een uitdaging. Onze aandacht gaat voortdurend uit naar collectieve beveiligingen en het coördineren van de risico's tussen onderaannemers.

Maar wat als nevenaannemers op een project komen en zelf onderaannemers meenemen? Omdat de opdrachtgever deze partijen contracteert, wordt veiligheid dus een ketenverantwoordelijkheid. In zo'n geval moet de opdrachtgever een schriftelijke overeenkomst sluiten met een partij die de werkzaamheden van de nevenaannemer(s) coördineert. Een professionele opdrachtgever regelt dit tijdig en goed.

Helaas worden we toch nog weleens verrast door een onbekende nevenaannemer aan de poort. We willen dat iedereen op onze bouwplaats past binnen onze veiligheidscultuur en om de veiligheid te waarborgen wordt onbekende mensen de

toegang tot het project geweigerd. De opdrachtgever wordt direct gewezen op zijn verantwoordelijkheden en geholpen bij een goede invulling van het VG-coördinatorschap. »

VASTLEGGEN EN BEWAKEN

Een hoofdaannemer is juridisch verantwoordelijk voor de veiligheid van iedereen op zijn bouwplaats. Logisch dus dat we willen (en moeten) weten wie er aanwezig zijn en of iedereen ook werkt volgens onze veiligheidsmaatstaven.

Via een vooraanmelding verzamelen we daarom gegevens van iedereen die op de bouwplaats komt werken. Op verzoek moeten we bepaalde gegevens aan instanties als de fiscus of de Inspectie SZW kunnen tonen. Maar ook bij ontruiming van de bouwplaats (denk

aan instorting of ontploffing) is het belangrijk om te weten wie er aanwezig zijn.

De recente invoering van de AVG (privacy wetgeving) maakt dit proces ingewikkeld. 'Als hoofdaannemer moeten we nu kunnen aantonen dat het ook noodzakelijk is bepaalde gegevens van bouw-

plaatspersoneel te bewaren,' legt privacy officer Tanja Wilmink uit. 'De digitale toegangscontrole- en registratiesystemen van Hillson en Bouwpas helpen orde te scheppen in deze brij.' Toch blijkt de praktijk vaak weerbarstiger: 'De vingerscan was een waterdichte persoonscontrole, maar dat mag sinds de invoering van de AVG niet meer. We gebruiken nu dus toegangspasjes. Deze zijn echter uitwisselbaar en dus fraudegevoelig.' »

CONTROLE AAN DE POORT

Een bouwplaats van Dura Vermeer kom je niet zomaar op. Ook niet als bouwplaatsmedewerker. Voordat je wordt toegelaten op een van onze bouwplaatsen, willen we eerst weten wie je bent, wat je kunt en of je op de hoogte bent van onze veiligheidsnormen.



VRAAG & ANTWOORD

WAT ZIJN ONZE VEILIGHEIDSNORMEN?

Bij Dura Vermeer spreekt iedereen elkaar aan op veiligheid. Incidenten worden gemeld en we leren van eerdere incidenten en ervaringen. Zien Handelen Leren. We werken alleen nog samen met partners en onderaannemers die deze normen hanteren. »

ALLEEN NOG VEILIGE PARTNERS

Bij Dura Vermeer werken we volgens de Safety Culture Ladder. Vanaf volgend jaar stellen we "dit bewijs van veiligheidsbewustzijn en veilig werken" ook verplicht bij onze partners in aanbestedingen en contracten. Dit geldt overigens voor alle bouwbedrijven die de Governance Code Veiligheid in de Bouw hebben ondertekend. Hiermee wordt het veiligheidsbewustzijn van partners meetbaar, inzichtelijk en vergelijkbaar.

Om onze veiligheidsmaatstaven te waarborgen, is het belangrijk dat we samenwerken met partners en onderaannemers die eenzelfde visie en aanpak hebben. Ook zij dragen immers bij aan het beperken van de risico's en het verhogen van de efficiency.

Daarom werken Dura Vermeer en alle andere bedrijven die de Governance Code hebben ondertekend of onderschreven vanaf januari 2022 alleen nog samen met partijen met een certificering op Safety Culture Ladder. Deze afspraak noemen we ViA (Veiligheid in Aanbesteding). Dankzij

ViA ontstaat een eenduidige aanpak voor de gehele sector.

Arie Hollenberg sloop- en milieuwerven geeft het goede voorbeeld. Deze partner heeft zich als eerste sloopbedrijf van Nederland gecertificeerd op de Safety Culture Ladder trede 3. Wim Bandsma, supply chain manager Dura Vermeer Renovatie Midden West: 'Een knappe prestatie van Hollenberg. Voor ons is het fijn om te weten dat een partner niet alleen goed werk levert, maar dat dit ook op een veilige manier gebeurt.' »

Jouw werkgever zorgt voor de aanmelding, jij voor de identiteitspapieren



DEZELFDE STANDAARD

Bij Dura Vermeer willen we dat iedereen op onze bouwplaatsen bekend is met onze veiligheidscultuur. Ook op een bouwplaats vol onderaannemers willen we ons veiligheidsniveau namelijk kunnen waarborgen. Daarom hanteren we een aantal eisen waaraan je als bouwplaatsmedewerker moet voldoen om de bouwplaats op te mogen. Allereerst laten we je alleen toe

als je bent aangemeld in ons digitale systeem voor toegangsbeveiliging en de identiteitscheck hebben doorlopen. Uiteraard beschik je over de voorgeschreven PBM's en geldige VCA- en GPI-certificaten. Daarnaast krijg je een korte introductie over de veiligheidsrisico's op het project. Als aan al deze eisen is voldaan, mag je doorlopen. »



'De vingerscan was een waterdichte persoonscontrole, maar dat mag niet meer'

Tanja Wilmink, privacy officer

GEMAK VAN DIGITAAL INCHECKEN

Om een veilige werkomgeving te kunnen garanderen, willen we weten wie er op de bouwplaats zijn en of zij aan alle arbeids- en veiligheidsvoorschriften voldoen. Niet voor niets is de wet- en regelgeving op dit gebied streng en zijn de boetes bij overtreding en nalatigheid hoog. Bouwplaats Check-in van Hillson en Bouwpas maken het ons gemakkelijker om aan al die regels te voldoen. Deze online systemen registreren en controleren identiteit, arbeidsrelatie, projectintroductie en toegang van iedere medewerker op de bouwplaats. Alleen gecontroleerde mensen kunnen bijvoorbeeld met behulp van een kaartlezer, tagreader of kentekenherkenning de bouwplaats op. »



SLUIPMOORDENAARS

Asbest, Chroom VI en fijnstof zijn stoffen die we, met name bij renovatieprojecten, vaak tegenkomen. Deze kankerverwekkende stoffen zijn verwerkt in allerlei bouwmaterialen en hierdoor niet altijd zichtbaar. Onlangs is Chroom VI zelfs op houten kozijnen aangetroffen. Tegenwoordig laten we alle objecten dus onderzoeken op asbest én op Chroom VI voordat we ermee aan de slag gaan. Op basis van de onderzoeksresultaten nemen wij maatregelen om blootstelling te voorkomen. Om blootstelling aan fijnstof te voorkomen, gebruiken we bijvoorbeeld afzuiging en water. Helaas zien we dat nog te vaak geen gebruik wordt gemaakt van afzuiging op elektrische -hak/sloophamers. We verplichten onze onderaannemers daarom om alleen nog apparaten met stofafzuiging in te zetten. »

BEWUST VAN GEVAARLIJKE STOFFEN

De risico's van werken met gevaarlijke stoffen worden nog te vaak onderschat. Dat gebeurt meestal onbewust, weet QSHE-adviseur Michel Briaire. 'Vaak weet men simpelweg niet beter.'

Dat komt doordat medewerkers de voorschriften vaak onvoldoende kennen, weet Briaire: 'Omdat de sleutel ligt in goede voorlichting heeft Dura

Vermeer de tegel TOXIC toegevoegd aan de SAVE-app. Hierin staan de meest gebruikte gevaarlijke stoffen en de bijbehorende veiligheidsmaatregelen.' Ook focust Dura Vermeer op een minimale belasting van het milieu. 'We hebben aandacht voor mogelijk gevaarlijke combinaties en slaan niet onnodig veel op. Ook als we onder wettelijke grenswaarden blijven. We gebruiken lekbakken, vatenkas-

ten, gasflessenkooi, milieukasten en -containers. Vraag hier naar bij je materiaalcoördinator. Lege verpakkingen, die niet in de afvalbak horen, worden door afvalverwerkers verantwoordelijk verzameld en afgevoerd.' »

De tegel TOXIC is toegevoegd aan de SAVE-app



GEVAARLIJKE STOFFEN

In de bouw werken we met gevaarlijke stoffen en met gevaarlijk materieel en gereedschap. Om te zorgen dat we allemaal aan het eind van de dag weer veilig naar huis gaan, zijn er regels voor veilige omgang met en opslag van deze gevaarlijke materialen.



LAAD NÓÓIT OP IN DE SCHAFTKEET

QHSE-adviseur Roelof Bouhuis houdt zich bij Dura Vermeer bezig met opslag, opladen en gebruik van elektrisch materieel. Het groeiende gebruik hiervan is gunstig voor milieu en omgeving, maar brengt ook nieuwe uitdagingen met zich mee.

Deze uitdagingen hebben vooral betrekking op veiligheid van de gebruiker, weet Bouhuis: 'Veel bouwplaatsmedewerkers denken dat een arbeidsmiddel met een standaard CE-markering veilig is in gebruik. Dit is een foutieve gedachte. Deze geeft geen garantie voor het optimale veiligheids- en gezondheidsniveau.' Hierdoor gaat het met elektrisch gereedschap in de praktijk wel eens mis. Sommige elektrische gereedschappen zijn nog niet automatisch even veilig in gebruik als hun benzinebroertjes. Dit heeft onze aandacht en vanuit de Materieeldienst wordt gewerkt aan een arsenaal elektrisch gereedschap dat even duurzaam als veilig is. Duur-

zaam werken heeft onze ambitie, maar dat moet natuurlijk wel veilig gebeuren.

Ook de Lithium-Ion batterij kan tot onveilige situaties leiden. 'Vooral als ze niet op de juiste plek worden opgeladen, zoals in schaftketen. Ze kunnen namelijk spontaan ontbranden. Zo'n brand is lastig te blussen en er komen giftige stoffen vrij. Laad dus nóóit op in een keet en let goed op lekkende vloeistof, (overmatige) hitte, sterke geur, rook en vonken.'

Vanuit deze praktijkervaring heeft Dura Vermeer een opslag- en oplaadcontainer en bijbehorende toolbox ontwikkeld. Deze oplaadcontainer voldoet aan alle eisen om accu's veilig op te laden. »

Dura Vermeer heeft een opslag- en oplaadcontainer voor elektrisch materieel ontwikkeld



'In de praktijk gaat het nog wel eens mis. Sommige elektrische gereedschappen zijn nog niet automatisch even veilig in gebruik als hun dieselbroertjes'

Roelof Bouhuis, QSHE-adviseur

657 REACTIES!
555 reacties in 2020

59,3% vindt dat de organisatie voldoende aandacht besteedt aan het thema!
In 2020 was dit 40,5%

Dankzij jullie wordt er **€1314,-** gedoneerd aan KWF!

Er is een voorkeur om informatie over gevaarlijke stoffen via **intranet en toolboxes** te ontvangen

VRAAG & ANTWOORD

WAAR MOET IK OP LETTEN BIJ ELEKTRISCH MATERIEEL?

Laad nooit op in een keet en let goed op lekkende vloeistof, (overmatige) hitte, sterke geur, rook en vonken. »

Via welke app kan informatie over gevaarlijke stoffen worden gevonden?*

88,4/95,1

Hoe vaak heb je de app geraadpleegd?

50/53

Tijdens een veiligheidsronde herken ik de risico's

58,3/63

In de voorbereiding wordt nagedacht over de risico's

49,1/56,6

Aan de acties vd directie merk je dat zij werken met gevaarlijke stoffen zeer belangrijk vindt

51,3/62

Binnen ons team worden suggesties voor het verbeteren van de veiligheid gedaan

31,1/26,1

De gevaarlijke stoffen zijn voorzien van goede labels

85,5/64,4

Weet je wat CRM-stoffen zijn?

72,2/61,1

RESULTATEN ENQUÊTE GEVAARLIJKE STOFFEN (in procenten)

2020/2021



VEILIG AANPIKKEN

Nog geregeld staan er mensen onder de haak van een mobiele kraan die daar niet thuishoren. Lasten aanslaan mag je alleen als je daartoe bevoegd bent. Maar wanneer ben je dat precies? En wat doe je als je niet bevoegd bent, maar wel van je gevraagd wordt onder de haak te gaan staan?

Voor veel materialen die worden aan- of afgevoerd op een bouwplaats, is een kraan nodig. Omdat hijsbewegingen risicovol zijn, mag gehesen last niet over mensen heen draaien. De kraanmachinist houdt hier altijd rekening mee. Maar minstens zo belangrijk is het aanslaan van de last. Dat moet goed gebeuren, want als een last tijdens de vlucht losraakt, zijn de problemen niet te overzien. Je mag een last dus alleen aanslaan als je daartoe bevoegd bent, hoe simpel de klus soms ook lijkt.

Heb je een BLVA-training gevolgd? Dan mag je jezelf "rigger" noemen en ben je bevoegd lasten aan te slaan. Ook een

gerichte instructie (zoals van een Dura Vermeer Veilig hijsen-kaart) voor een standaard hijsactiviteit maakt je bevoegd, maar alleen voor die specifieke hijsactiviteit op dat project. Geen instructie of geen opleiding wil zeggen dat je dus geen lasten mag aanslaan. Neem je eigen verantwoordelijkheid en durf nee te zeggen. ☞

Je mag een last dus alleen aanslaan als je daartoe bevoegd bent, hoe simpel de klus soms ook lijkt



VEILIG LOSSEN VAN KANAALPLATEN

Waar niet iedereen bij stil staat, is dat ook een val van geringe hoogte ernstige gevolgen kan hebben. Dit is een risico dat je bijvoorbeeld loopt bij het lossen van kanaalplaten. Aanpakken met de autolaadkraan naar een tasveld kan dan niet altijd. Er moet een platenklem worden gebruikt. Om deze handeling veilig uit te voeren moet je jezelf aanlijnen met een harnasgordel, zodat je bij een misstap niet valt. Belangrijk is ook dat je goed geïnstrueerd bent over het juiste gebruik van deze harnasgordel én dat er veilige punten zijn waaraan je jezelf kunt bevestigen. Kun je jezelf niet zekeren of weet je niet hoe? Dan is er maar één oplossing: werkzaamheden staken. ☞

NIEMAND WIL AANGEREDEN WORDEN

Afgelopen jaren vonden er op bouwplaatsen zeer ernstige incidenten plaats met manoeuvrerende voertuigen en machines. Om dit in de toekomst te voorkomen, houden we daar nu bij de inrichting van onze projecten al rekening mee.

Dat doen we door de volgende afwegingen te maken: **(1)** Zwaar verkeer wordt zoveel mogelijk geweerd van de bouwplaats. **(2)** Als dit niet kan, nemen we maatregelen om voertuigen/machines en personen van elkaar te scheiden op werkvakken en bouwplaatsen door een fysieke barrière te plaatsen of afstand te creëren. **(3)** Als dit niet kan, richten we het werkvak of bouwplaats zodanig in dat machinisten of bestuurders altijd vooruit kunnen rijden niet hoeven te manoeuvreren. **(4)** Als dit ook niet mogelijk is, loopt een begeleider mee tijdens het manoeuvreren in het werkvak of op de bouwplaats. We zorgen daarnaast voor een goed verlicht werkvak of bouw-

plaats en rusten ons materieel zoveel mogelijk uit met technische middelen om aanrijdgevaar te reduceren. Te denken valt aan: een (360 graden) camerasysteem, een radarsysteem, ultrasoon en spiegels. Maar ook aan middelen die omstanders attenderen op aanrijdgevaar zoals: een akoestisch signaal, tags, lichtlijnen op de grond die de gevarezone of rijrichting van het voertuig of machine aangeven, waarschuwingen voor dode hoeken, stickers of bebording met daarop "zie jij mij, zie ik jou".

Ook ontwikkelen we met marktpartijen middelen die het voertuig of de machine automatisch doen stoppen, als een omstander geraakt dreigt te worden. ☞

EEN ONGELUK ZIT IN EEN KLEIN HOEKJE

Het zijn niet altijd grote machines en voertuigen die betrokken raken bij ongevallen op de bouwplaats. Begin vorig jaar werd op de bouwweg van een project een persoon aangereden door een achteruitrijdend werkbusje.

Het ongeval gebeurde op een gebiedsontwikkeling, waar meerdere aannemers op een eigen plot woningen realiseerden. De bouwwegen werden gezamenlijk gebruikt. De bestuurder van het werkbusje met geblindeerde achterruiten wilde keren op één van die

bouwwegen, maar een geparkeerde vrachtwagen stond in de weg. Hij manoeuvreerde daarom achteruit om de vrachtwagen heen.

De bestuurder en zijn bijrijder zagen een collega te voet achter de vrachtwagen niet. Hij zag ook het busje niet aankomen, omdat

hij in de rijrichting liep. De man werd overreden en met ernstig letselsel per ambulance afgevoerd naar het ziekenhuis.

Op de betreffende bouwplaats is direct actie ondernomen. Er kwam onder meer een parkeerverbod voor de bouwweg en door middel van afzettingen werd een veilige looproute gecreëerd. Onder meer dit incident gaf de Governance Code Veiligheid in de Bouw aanleiding voor het opstellen van nieuw beleid. ☞

LANGS ELKAAR BEWEGEN

Op en rond een bouwplaats rijdt, laadt en lost zwaar materieel en lopen mensen. Hoe houden we medewerkers op en rond deze voertuigen veilig? Hoe laden en lossen we veilig en hoe bewegen we ons veilig langs elkaar op de bouwplaats? Ook hiervoor zijn regels.



NIEUW BELEID VOOR MINDER AANRIJDGEVAAR

Op bouwplaatsen manoeuvreren personen en (groot) materieel voortdurend langs elkaar. Dat gaat niet altijd goed en in de afgelopen jaren vond op verschillende bouwplaatsen een aantal zeer ernstige, soms zelfs dodelijke, incidenten plaats. Om aanrijdingen op de bouwplaats te verminderen, implementeren de ondertekenaars van de Governance Code Veiligheid in de Bouw dit jaar nieuw beleid. Met (technologische) aanpassingen aan de bouwweg en de voertuigen en een verandering

in gedrag, hopen Nederlandse bouwers dat ernstige aanrijdingen voortaan tot het verleden behoren. Het voorkomen van aanrijdingen had bij Dura Vermeer al grote aandacht. Het nieuwe beleid helpt ons om nóg beter aan de voorkant risico's te verkleinen. ☞



Bouwplaatsmedewerkers dragen naast hun PBM's ook zichtbaarheidskleding



VRAAG & ANTWOORD

WAAROM DOEN WE EEN DAGSTART?

Het is goed om gezamenlijk stil te staan bij veiligheid, kwaliteit en planning. Als je weet wat je moet doen en het kan meteen veilig, loopt ook de planning beter. De bouwplaatsunit "Stap in de Nieuwe Dag" is perfect voor het houden van de dagstart. ↪

VEILIGHEIDS-AWARD

Proactief bezig zijn met veiligheid wordt bij Dura Vermeer extra beloond. Een voorbeeld hiervan komt van een Dura Vermeer-bedrijfsonderdeel in Cruquius, waar sinds eind vorig jaar de Veiligheidsaward wordt uitgereikt.

De award wordt sindsdien elk kwartaal uitgereikt aan het project met de meest proactieve houding ten aanzien van veiligheid. 'Er wordt gekeken naar eigen initiatief, inspanningen richting onder- en nevenaannemers, op orde zijn van basiselementen zoals VCA en toolboxes, inspecties en naar het aantal meldingen in de SAVE-app,' zegt veiligheidsadviseur Timothy Straub. 'Uitvoerders kunnen hun project aandragen en de organisatie draagt er twee aan.'

De eerste Veiligheidsaward ging naar het woningbouwproject Fortzicht. 'Op dit project werd onder meer goed gemeld in de SAVE-app. Die meldingen zijn meteen opgevolgd en de problemen verholpen.' De winnaar is beloond met een bouwhekdoek met de prestatie en een taart van de directie.

In een werkgroep wordt bekeken hoe de wedstrijd divisiebreed kan worden uitgerold en hoe de maatstaven zo objectief mogelijk worden, bijvoorbeeld door toevoegen van een Aboma-score. ↪

EEN TOOLBOX IS MEER DAN GEREEDSCHAP

Een toolbox is een gesprek over veiligheid, zonder te verzanden in verwijten. Het hoofddoel ervan is elkaar bewuster maken te en zo samen veiliger te werken. KAM-adviseur Pieter-Jan Licht aan het woord.

Een toolbox is belangrijk. Het kan bijvoorbeeld gaan over een incident op een bouwplaats, waarvan we kunnen leren. We moeten met elkaar het gesprek hierover aangaan, want een gewaarschuwd mens telt simpelweg voor twee.

Ik weet dat het geven van een goede toolbox best lastig kan zijn. Het niveau verschilt dan ook nogal eens. Soms is het niet meer dan "even doorlezen en een handtekening zetten" of "een kwartiertje luisteren met extra kopje koffie".

Dit is niet het niveau dat wij bij Dura Vermeer nastreven. Wij willen dat de tijd wordt genomen voor een toolbox. Dat men eerlijk en open is en respectvol met elkaars mening omgaat. Veiligheid is een teaminspanning. Iedereen is nodig om de bouwplaatsen van Dura Vermeer de veiligste te maken. Blijf dus leren van elkaar. En de volgende keer dat je weer een krabbel onder een papieren tool-

box zet, vraag dan om een échte toolbox. Alleen dan worden we echt beter en veiliger. Al voorkomen we op deze manier maar één ongeval, dan is dat al dikke winst. ↪

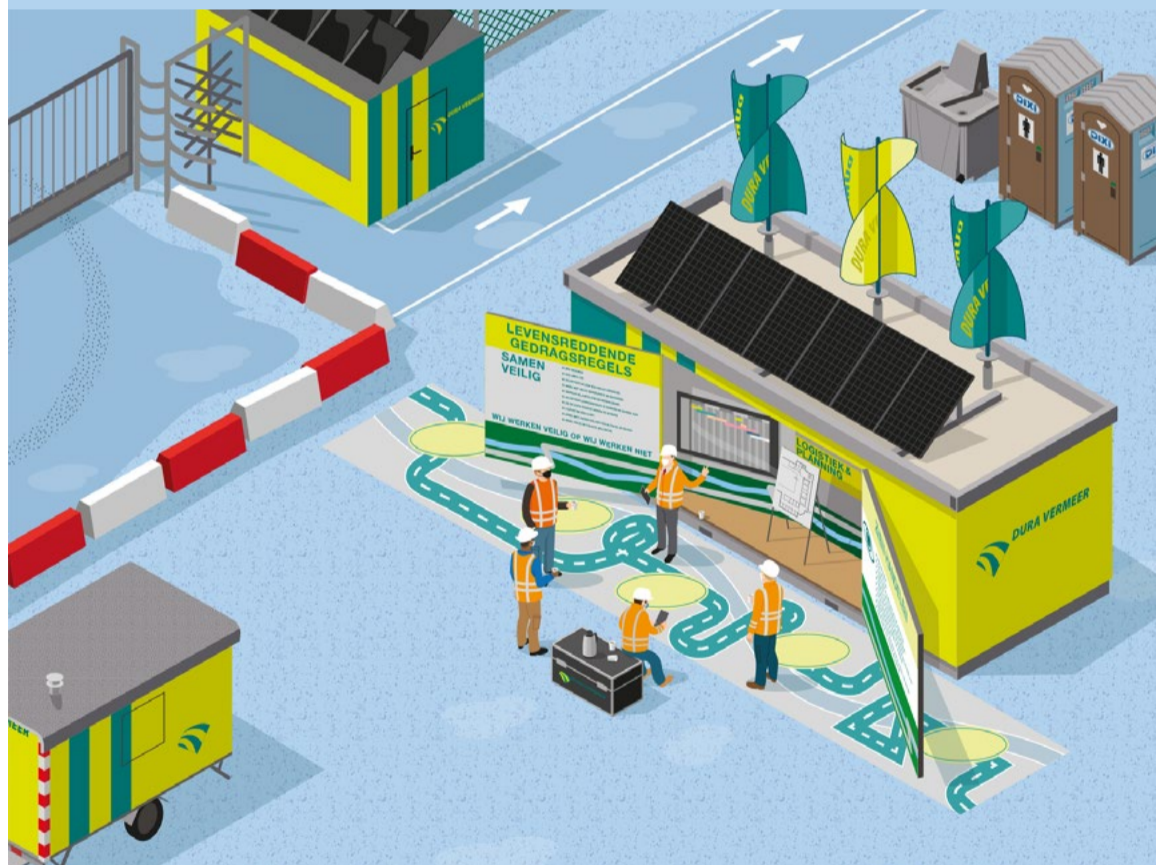
Tijdens de dagstart of dailystand bespreekt de uitvoerder de dag met bouwplaatsmedewerkers en teamleden

START DE DAG VEILIG



INSTRUCTIE IS CRUCIAAL

Misschien wel de grootste rol bij veiligheid op de bouwplaats, is weggelegd voor de mensen die erop aan het werk zijn. Een veilige werkomgeving begint bij goede, duidelijke instructies voorafgaand aan de werkzaamheden en gezonde, gemotiveerde en tevreden medewerkers.



Gegeven instructie en overleg voorafgaand aan werkzaamheden is essentieel voor de veiligheid op de bouwplaats. Tijdens de dagstart of dailystand bespreekt de uitvoerder de dag met bouwplaatsmedewerkers en overige teamleden, zoals de omgevingsmanager en werkvoorbereiding. Iedereen zet hier de klokken gelijk. In de dagstart wordt naar gisteren en morgen gekeken en er worden afspraken gemaakt voor de hele dag. Eventuele veiligheidsrisico's worden besproken en beheersmaatregelen afgestemd. Het is goed om gezamenlijk stil te staan bij veiligheid, kwaliteit en planning, want als je weet wat je moet doen en het kan meteen veilig, loopt ook de planning beter. Eind vorig jaar heeft Dura Vermeer op één van haar bouwplaatsen de bouwplaatsunit "Stap in de Nieuwe Dag" gelanceerd. Deze unit is perfect voor het houden van de dagstart. Medewerkers lopen 's morgens letterlijk 'door de dag' en worden meteen meegenomen in vernieuwingsambities van Dura Vermeer rond digitalisering en duurzaamheid. ↪

VEILIG EN VERANTWOORDELIJK

Arbobesluit verplicht opdrachtgevers in een aantal gevallen een veiligheids- en gezondheidsplan op te stellen. In de eerste plaats is dit V&G-plan bedoeld om risico's in kaart te brengen, die in de ontwerpfase niet of onvoldoende kunnen worden weggenomen. Maar het V&G-plan heeft meer functies, zoals het vastleggen van planning, samenwerking en overleg met uitvoerende partijen.

In de ontwerpfase kan de "coördinator ontwerpfase" zelf een V&G-plan opstellen aan de hand van risico-inventarisaties en -evaluaties. Vanaf de gunning is daarna de uitvoerende partij of hoofdaannemer verantwoordelijk voor het actueel houden en aanvullen van het V&G-plan.

Anton de Bree is als V&G-coördinator verantwoordelijk voor een veilige bouwplaats. 'Ik moet ervoor zorgen dat alle Taak Risico Analyses zijn ingevuld, dat er een uitgewerkt veiligheidsprojectplan ligt met daarin alle potentiële risico's en de manier waarop we daarmee omgaan.'

Van onderaannemers ontvangt De Bree ook V&G-plannen, die hij controleert en op elkaar afstemt.

Het is absoluut de moeite waard om vooraf alles in kaart te brengen en dit ook op papier vast te leggen, vindt hij: 'Dan weet iedereen precies hoe de zaken ervoor staan, welke acties er genomen moeten worden en van wie wat wordt verwacht. Zo werkt de hele keten samen aan een veilige werkomgeving voor iedereen.' ↪

In de eerste plaats is een V&G-plan bedoeld om risico's in kaart te brengen



DENK EERST FF NA

Iedereen is voorzichtig met een slijptol in zijn handen, maar kijk jij altijd waar je je voeten neerzet? Dat "ff snel" iets doen of pakken, is de grootste oorzaak van de meest voorkomende ongevallen op de bouwplaats: verstappen, struikelen en uitglijden. De absolute getallen liggen misschien niet heel hoog en deze ongevallen resulteren niet vaak in zeer ernstig letsel, toch is het belangrijk om alert te blijven: met een verstuikte enkel kom je immers ook gemakkelijk een paar weken thuis te zitten. Probeer van "ff snel" de omslag te maken naar "ff nadenken". Dan blijf je gefocust, wat je ook doet. ↪



VEILIG WERKEN OP DE STEIGER

Vallen van hoogte is nog steeds één van de grootste oorzaken van ongevallen met fatale afloop. Niemand wil van een steiger vallen en dat hoeft ook niet. Zolang we ons houden aan de belangrijkste afspraak: doe zelf nooit een (constructieve) aanpassing aan een steiger.

Deze afspraak is er niet voor niets. Bedenk je dat veel verschillende mensen gebruik maken van dezelfde steiger en iedereen erop moet kunnen vertrouwen dat hij veilig is. Toch constateren we nog met regel-

maat dat ankers zijn weggenomen of het steigerdeel langs de gevel zijn weggenomen en niet teruggelegd. Dat getuigt in ieder geval niet van enig veiligheidsbesef bij degene die de gevaarlijke situatie veroorzaakt. Je wilt

het toch niet op je geweten hebben dat een collega naar beneden valt? Laten we allemaal onze verantwoordelijkheid nemen en de steiger houden zoals de hoofdaannemer hem beschikbaar stelt. Zo is hij namelijk veilig voor iedere gebruiker. Let wel altijd op. Ook als de steiger veilig is, kan het nog steeds mis gaan, zo leert het fatale ongeval dat een van onze onderaannemers in 2020 is overkomen. »

ZO HOUDEN WE DE GEVELSTEIGER VEILIG!

Waar let ik op voordat ik een steiger op ga?

- Ik laat de steigerverankeringen altijd zitten, weghalen is crimineel
- Ik zie om de vijf vakken een diagonaal in elke laag
- Ik zie kantplanken
- De voetplaten staan stevig op de ondergrond
- Ik zie een leuning op kniehoogte en heuphoogte
- Geen rommel op de steigervloer
- De kier tussen de steigervloer en de gevel is maximaal 15 cm
- Afwijkingen meld ik meteen bij de uitvoerder »

WERKEN OP HOOGTE

Werken op hoogte is niet gevaarlijk als de juiste maatregelen getroffen zijn. Niet voor niets heeft een steiger kantplanken en soms ook netten. Risico's op vallende voorwerpen kunnen heel goed beheersbaar gemaakt worden, op deze pagina lees je er meer over.



BEWONERSVEILIGHEID

Bij onderhoud- en renovatieprojecten wordt vaak in bewoonde staat gewerkt. Dat brengt uitdagingen met zich mee. Eén van die uitdagingen is bewonersveiligheid. Wat doen we nou eigenlijk om bewoners veilig te houden tijdens een renovatie in bewoonde staat?

Bewonersveiligheid is in de loop der jaren steeds belangrijker geworden. Sinds vorig jaar is er zelfs wetgeving die bouwbedrijven verplicht hier rekening mee te houden. Bewonersveiligheid maakt bij Dura Vermeer al jaren onderdeel uit van het voortraject. In de tenderfase lopen we alle uit te voeren werkzaamheden na en maken afwegingen als: met welke risico's moeten we rekening houden? Is dit werk haalbaar in bewoonde staat? Welke maatregelen moeten we treffen om de werkzaamheden veilig te kunnen uitvoeren? Het voordeel hiervan is dat we voor zo min mogelijk verrassingen komen te staan tijdens de uitvoering. 'Ook kunnen we (potentiële) opdrachtgevers vooraf geruststellen, door

ze precies uit te leggen hoe wij van plan zijn de werkzaamheden zo te organiseren dat bewoners er zo min mogelijk last van hebben en veilig blijven,' vertelt veiligheidsadviseur Arjan Wigmans. 'Uitvoerders of werkvoorbereiders worden waar mogelijk al in dit voortraject betrokken. Dus de mensen die het gaan uitvoeren denken mee, dat werkt goed.'

Om bewoners veilig te houden zijn allerlei fysieke oplossingen te bedenken: 'We kunnen bijvoorbeeld stofschotten en/of geluidsschermen plaatsen en doeken om de steigers wikkelen en uiteraard alle bewoners goed informeren. In een enkel geval wordt zelfs tijdelijk vervangende woon- of rustruimte geregeld. Vrijwel altijd is dit maatwerk.' »

De mensen die het gaan uitvoeren denken in het voortraject al mee over veiligheid, dat werkt goed

MARKERING VALZONE

(Landelijke Richtlijn Bouw- en Sloopveiligheid)

Op elk project bestaat een risico dat iets van hoogte naar beneden valt, hoe goed de beheersmaatregelen ook zijn. Een kiezel, een bout of een deel van een metselsteen wil je niet op je helm krijgen. Hoe groter de valhoogte, hoe verder van de gevel het object terecht kan komen. Het is belangrijk dat je altijd weet hoe ver dat is en welke maatregelen getroffen kunnen worden om dit risico beheersbaar te maken. Je kunt de valzone bijvoorbeeld afzetten of valschotten of crashdecks aanbrengen. Als het object in de publieke ruimte terecht kan komen, moeten er afspraken gemaakt worden met de gemeente over de noodzakelijke maatregelen. Kijk eens rond op je eigen project, hoe is het daar geregeld rond het gevaar van vallende voorwerpen? »

AGRESSIE TIJDENS RENOVATIEWERKZAAMHEDEN

Onderhoud- en renovatieprojecten in bewoonde staat leiden weleens tot irritaties bij de bewoners. Onze bouwplaatsmedewerkers krijgen dan ook weleens te maken met agressie. Wat doe je als je een aanvaring hebt met een boze bewoner?

We doen erg ons best om bewoners te ontzien, maar overlast voorkomen is onmogelijk. Het gebeurt dan ook weleens dat een bewoner zijn onvrede uit. 'Bouwplaatsmedewerkers krijgen af en toe flink onvriendelijke verwensingen naar het hoofd,' zegt veiligheidsadviseur Arjan Wigmans. 'Het is in zo'n geval belangrijk dat hij niet de con-

frontatie aangaat. Je eigen veiligheid staat voorop.' Vervolgens doe je altijd melding van het incident in de SAVE-app en bij je leidinggevende. 'Deze melding gaat naar de woningcorpora-

tie en onze eigen HR-afdeling, zodat er, indien nodig, iets mee gedaan kan worden. Vaak wordt binnen het team meteen bekeken wat gedaan kan worden om de situatie direct aan te pakken, maar soms is meer nodig.' Zo zijn er extreme gevallen voorkomen waarin iemand een locatieverbod kreeg en bijvoorbeeld niet meer in de buurt van

de bouwkeet mocht komen. Of de bewoner mocht niet meer thuiszijn tijdens de werkzaamheden.'

In renovatie en onderhoud is verwachtingsmanagement en communicatie erg belangrijk. Bewoners willen weten waar ze aan toe zijn. Wat gebeurt wanneer en wat is daarvan de impact? Preventief is er dus altijd overleg met de corporaties en er is een 'warme opname' door een bewonersconsulente, die met elk huishouden de renovatie doorneemt. Zij dient ook als aanspreekpunt tijdens de werkzaamheden. »



Meld agressie altijd bij je leidinggevende en in de SAVE-app



VEILIG WERKEN IN BESLOTEN RUIMTES

Werken in besloten ruimtes kan gevaarlijk zijn. Afhankelijk van de werkzaamheden en de locatie zijn verstikking, bedwelming, vergiftiging, beknelling, elektrocutie of brand en explosies mogelijke risico's. Het is dus belangrijk om vooraf de juiste veiligheidsmaatregelen te treffen.

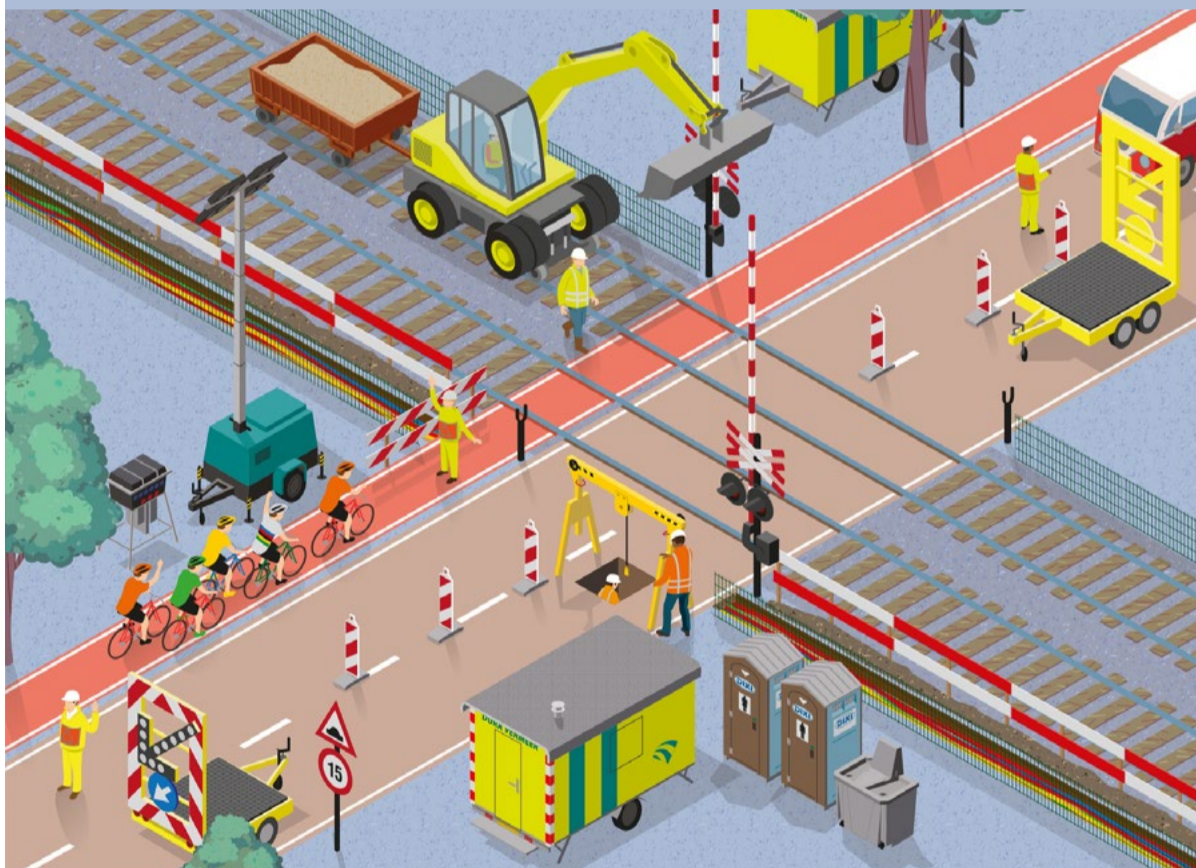
Een besloten ruimte is een gesloten of deels gesloten omgeving met beperkte bewegingsruimte en vluchtwegen. Denk bijvoorbeeld aan kruipruimtes, installaties en rioelstelsels. De ruimtes zijn vaak slecht

verlicht en hebben geen of weinig ventilatie, wat gevaar voor verstikking of bedwelming oplevert, als je bijvoorbeeld werkt met gevaarlijke stoffen. Ondanks de gevaren moeten deze ruimtes soms toch worden

betreden. Het is dan belangrijk dat vooraf een risico-inventarisatie is gemaakt en goed is nagedacht over veiligheidsmaatregelen. Zorg voor toezicht, voer gas- en zuurstofmetingen uit en gebruik een veilige spanning. Vergeet daarnaast vooral niet een reddingsplan te maken, zodat er effectief kan worden ingegrepen als er toch iets misgaat. »

LANGS DE WEG OF HET SPOOR

Werken langs doorgaande wegen is niet zonder risico's. Het liefst sluiten bouwbedrijven wegen tijdelijk af wanneer hun mensen er aan het werk zijn. Gemeenten en andere wegbeheerders houden wegen het liefst open om de verkeerscirculatie op gang te houden.



GEVAAR VAN SPOOR IN VERKEERDE HANDEN

Infrastructurele processen zijn kwetsbaar, waarschuwt security officer Roos Dijkhoorn: 'Al in 2017 werd dit pijnlijk duidelijk tijdens een aanval van hackers op onder meer rederij Maersk. Via een bekend boekhoudsysteem werd geïnstalleerde gijzelssoftware razendsnel verspreid over alle systemen.' Door de aanval gingen bij Maersk-locaties over de hele wereld schermen op zwart. Belangrijke infrastructurele processen lagen lam en het werk lag stil. 'Ook Dura Vermeer werkt aan kritieke infrastructuur. Als IT-systemen falen of worden overgenomen, kan de impact enorm zijn. Omdat de kans hierop steeds reëler wordt, zijn we kritisch op hoe we met onze informatiebeveiliging omgaan. We implementeren nu ISO 27001, dé norm voor informatiebeveiliging, zodat we onze processen continu kunnen verbeteren op basis van de meest recente risico's.' »

VEILIG GRAVEN

In Nederland ligt circa 1,8 miljoen kilometer kabels en leidingen in de grond. Zomaar ergens met een machine graven mag daarom niet. Als je graaft met een machine ben je wettelijk verplicht om vooraf een KLIC-melding (Kabels Leidingen Informatie Centrum) te doen. Hierna ontvang je kabel- en leidinginformatie van de plek waar je gaat graven. Je verkleint hiermee de kans op graafschade, gevaarlijke situaties en je voorkomt een flinke boete. De verkregen informatie moet je tijdens het graven bij je hebben. »

ZO WERKEN WE VEILIG AAN DE WEG

Er zijn verschillende manieren om het werken langs de weg zo veilig mogelijk te houden. Hierin is de CROW 96A/B de norm, maar er wordt altijd gestreefd naar balans tussen veiligheid en doorstroming. Hoe maken we daarin eigenlijk keuzes?

Kiezen welke verkeersmaatregelen genomen worden, gebeurt altijd in samenspraak met de wegbeheerder. Er kan gekozen worden voor verschillende afzettingen en omlleidingen en combinaties daarvan.

Een volledige afsluiting is vaak de veiligste optie, maar helaas is het niet altijd mogelijk om het verkeer om te leiden. In dat geval worden verkeersmaatregelen geplaatst die ervoor zorgen dat onze werkzaamheden veilig kunnen worden uitgevoerd terwijl het verkeer passeert. 'Die afzettingen moeten veiligheid bieden voor onze eigen mensen, maar ze zijn ook bedoeld voor de veiligheid van weggebruikers,' vertelt verkeersmanager Matthijs de Ruyter.

Het is in elk geval belangrijk dat afzettingen en omlleidingen duidelijk zijn voor de weggebruiker

en vooraf goed worden gecommuniceerd. 'Hiermee voorkomen we dat weggebruikers verrast worden en onverhoopt in een werkvak terecht komen.' Een goede en duidelijke afzetting draagt ook bij aan het voorkomen van agressie tegen bouwplaatsmedewerkers en/of verkeersregelaars. 'De inzet van verkeersregelaars is een laatste redmiddel. Maar als we ze moeten inzetten, krijgen ze het af en toe flink voor de kiezen. In de praktijk blijkt dat wanneer weggebruikers slecht geïnformeerd zijn en worden verrast, ze eerder geneigd zijn om agressie te gebruiken.' »

Er wordt altijd gestreefd naar balans tussen veiligheid en doorstroming



WERKEN IN VEILIGHEIDSZONES

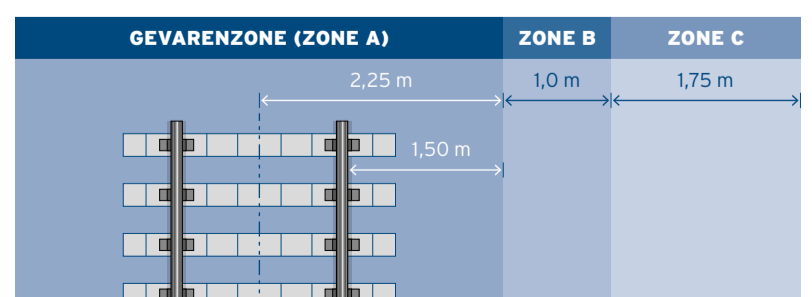
Werken aan of langs het spoor brengt een aantal grote risico's met zich mee. De grootste risico's zijn aanrijd- en elektrocutiegevaar door bovenleidingen. Om deze risico's te beheersen is het spoor opgedeeld in drie veiligheidszones, zone A, B en C. Elke zone heeft eigen regels om daarin veilig te werken.

De maatregelen in de zones A, B en C zijn afgestemd op het soort werkzaamheden. Er wordt hierbij eerst gekeken of de bron van het gevaar (aanrijd-/elektrocutiegevaar) weggenomen kan worden. Dit kan door middel van een buitendienststelling van het spoor en/of spanningsloosstelling van de bovenleiding. Voor spoorbeheerder ProRail is de beschikbaarheid van het spoor belangrijk, waardoor een

buitendienststelling en spanningsloosstelling overdag niet altijd mogelijk is. Daarom worden veel werkzaamheden gepland in de nacht, het weekend of in (school)vakanties.

Onze werkzaamheden langs het spoor bereiden we vaak voor terwijl er nog treinen rijden. We plaatsen dan een fysieke afscheiding om ervoor te zorgen dat niemand per ongeluk op het spoor kan komen. De werkzaamheden aan het spoor vinden plaats tijdens een buitendienststelling. We sluiten dan een stuk van het spoor af om onze werkzaamheden veilig uit te voeren. Dit doen we onder andere met behulp van afsluitborden, om te markeren welk gedeelte van het spoor we kunnen gebruiken. Indien er een bovenleiding aanwezig is worden onze machines uitgerust met hoogtebegeleiding. »

Snelheid op spoor	Afstand tot hart van spoor
0 - 140 km/h	2,25 meter
141 - 160 km/h	2,40 meter
161 - 200 km/h	2,75 meter
201 - 300 km/h	3,00 meter





HOUD CONTACT MET ELKAAR

Het coronavirus houdt ons nog altijd in zijn greep. Collega's werken vanuit huis en op de projectlocaties gelden aangescherpte regels. De kracht van onze organisatie is de binding die we met elkaar hebben. In deze bijzondere tijd is het des te belangrijker om juist nu met elkaar in contact te blijven en waar mogelijk elkaar te steunen.

Daarom hier een aantal tips om met elkaar in verbinding te blijven met inachtneming van de basismaatregelen.

Zorg voor contactmomenten met collega's. Heb je overleg? Maak dan samen een wandeling. Krijgen jullie meteen wat beweging.

Bedenk een challenge zoals "foto van de dag", "filmpje van je werkplek" of "spreuk van de dag".

Maak een appgroep aan voor je afdeling, projectteam, tenderteam of welk team je dan ook lid van bent.

Verbreed je kennis via e-learnings. De Dura Vermeer Academie is uitgebreid met een groot aanbod. Stimuleer elkaar om hieraan deel te nemen.

Breng tips en suggesties in bij je leidinggevende of bespreek ze tijdens een digitale borrel.

Neem voldoende rust en bouw zelf pauzes in waar mogelijk.



Blijf in beweging! Bedenk bijvoorbeeld een originele vitaliteitschallenge met elkaar. Via #DV4FIT zijn er programma's beschikbaar om aan deel te nemen.

Beperk de duur van een video call tot een uur.

Plan ook in deze tijd vakantie-dagen in. Vakantiedagen zijn niet alleen bedoeld om op vakantie te gaan, maar ook om rust te nemen. Juist in deze hectische tijd is rust belangrijk! ↗

Heb je zelf een tip toe te voegen? Laat het HR weten en wij zorgen voor verdere verspreiding.

VERS VAN DE PERS

VAN PROTOCOL NAAR RICHTLIJN

In 2015 heeft op een Dura Vermeer project een dodelijk ongeval plaatsgevonden bij het slopen van een bestaande liftinstallatie. Die gebeurtenis heeft een enorme impact gehad op onze mensen en organisatie. Met elkaar hebben we gezegd: dit nooit meer en we hebben hier onze tanden ingezet! We zijn dan ook enorm blij en trots dat onze inspanningen hebben geleid tot een landelijke richtlijn waarmee soortgelijke ongevallen voorkomen kunnen worden. Deze richtlijn vervangt het demontageprotocol dat wij sinds het ongeval al geïmplementeerd hebben. ↗

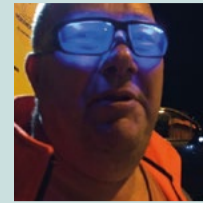
richtlijndemontageliften.nl

KRUISWOORDPUZZEL

WIN EEN ELEKTRISCHE BOORMACHINE VAN MAKITA

Wil je dit jaar kans maken op een elektrische boormachine van Makita? Maak de puzzel en stuur de oplossing voor 17 april naar veiligheid@duravermeer.nl en ding mee naar de hoofdprijs.

TEST DE LICHTBRIL

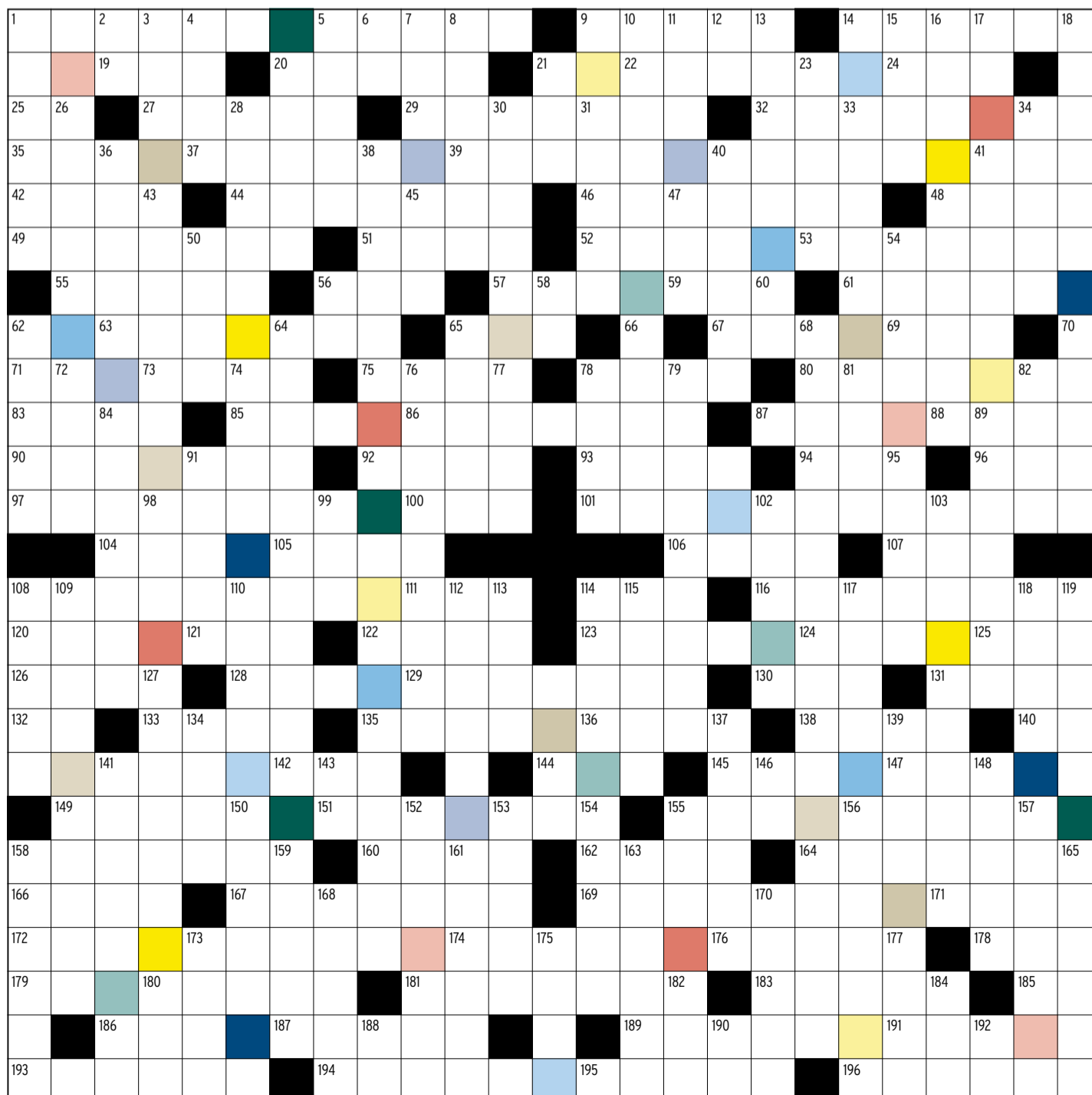


Om veilig te kunnen werken is het belangrijk dat je uitgerust op je werk verschijnt. Maar dat kan lastig zijn als je avonden nachtdiensten draait. Dura Vermeer onderzoekt daarom "lichtbrillen". De lichtbril heeft verwisselbare rode en lichtblauwe glazen. De blauwe glazen zorgen ervoor dat je lichaam minder slaaphormoon (melatonine) aanmaakt en je op niveau kunt blijven werken. De rode glazen gebruik je thuis en zorgen juist voor slaperigheid. ↗



Wil jij zo'n lichtbril 14 dagen proberen? Stuur een mail naar Roelof Bouhuis, r.bouhuis@duravermeer.nl

COLOFON Uitgave: Dura Vermeer Groep NV Redactiecoördinatie: Glenn Metselaar Redactie: Ronald de Groot, Mathijs Bakker, Fransina Ruijgrok, Pieter-Jan Licht, Theo Baggerman, Sharon Hercules, Ilse Hagedoorn Teksten: Penders Communicatie & Content Art direction/realisatie: Gentle Giant Vormgeving: C10 Ontwerp Visuals: Hans Swaep Drukwerk: Drukkerij 't Hooft



© www.puzzelpro.nl

62	169	20	14	108	165	194	70	156	87	40	196	134	195	137	118	1	92	48	129	44	167	158
----	-----	----	----	-----	-----	-----	----	-----	----	----	-----	-----	-----	-----	-----	---	----	----	-----	----	-----	-----

Horizontaal: 1 zuidvrucht 5 drinkbehoefte 9 dierenopvang 14 dome fout 19 energiezuinige verlichting 20 volk 22 staat in Amerika 24 loofboom 25 Noord-Brabant 27 verordening 29 deel v.e. plant 32 deel v.e. molecule 34 circa 3,14 35 stoot 37 schraal 39 rommel 40 sleetje rijden 41 onnozel mens 42 betaaleenheid 44 afmeting 46 geldschiet 48 naar mens 49 onhelder 51 betalingsmethode 52 parasiet 53 afweren 55 vierdeursauto 56 keg 57 soort hert 59 drinkbakje 61 evenaar 63 vurig 64 soort beeldscherm (afk.) 67 gard 69 bovenste dakrand 71 Romanum Imperium 73 Ierland 75 waarachtig 78 deel v.e. opera 80 beeldmerk 82 senior 83 pl. in Noord-Holland 85 onheilsgodin 86 pl. in Limburg 87 achterkant v.d. hals 88 deftig feest 90 ordinaire vrouw 91 opening 92 deftige vrouw 93 landsgebruik 94 houten wig 96 dof 97 eetgerei 100 vreemd grappig 101 oostnoordoost 102 bordspel 104 vestibule 105 strook 106 draaikolk 107 vod 108 roze vogel 111 onaangepast mens (jeugdtaal) 114 pl. in Gelderland 116 bestanddeel van tabak 120 in werking 121 van de 122 ijshut 123 proef 124 jockeypet 125 voertuig 126 keukengerei 128 opschudding 129 hoofdstad van Kenia 130 gedekte tafel 131 opgedragen werk 132 slee 133 regelmaat 135 Engels graafschap 136 mannelijk familielid 138 hulppost (afk.) 140 mobiele eenheid 141 moe 142 via 145 hok met gas 147 dik en zwaar 149 dampig 151 dierenpark 153 dat wil zeggen 155 grappenmaker 156 vogelnaam 158 kort verhaal 160 loopvogel 162 vuisthandschoen 164 toen 166 tafelgast 167 zweren 169 absent 171 vlug 172 incident 173 omgeving 174 taart 176 mannelijk dier 178 bladgroente 179 extra large 180 rangtelwoord 181 ontzag 183 beeldverhaal 185 landbouwwerktuig 186 vlaktemaat 187 houtsoort 189 laatste deel 191 eerste vrouw 193 duf 194 aan de zijkant 195 fijngebouwd 196 riool.

Verticaal: 1 begin 2 reeds 3 zelfkant 4 levenslucht 5 zuidvrucht 6 Oude Testament 7 reeks 8 langharige jachthond 10 boomloze vlakte 11 mager 12 toenmalig 13 schoeisel 15 beloning 16 bergweide 17 tot en met 18 wisselen 20 tamelijk 21 noordnoordoost 23 financieel verlies 26 geldbuidel 28 lichtpunt op zee 30 vergissing 31 handbeweging 33 Russisch gebergte 34 moes 36 speelkaart 38 streng 40 hoofdstad van Turkije 41 lus 43 waterzuchtige zwelling 45 jong varken 47 stommeling 48 cycloop 50 Indonesisch eiland 54 sieraad 56 watercloset 58 laagtij 60 per omgaande 62 toestand van rust 64 deel v.e. woord 65 onderwerp 66 deel v.e. golfbaan 68 elektromonteur 70 muze v.d. zangkunst 72 begrip 74 veldvrucht 76 feestdrank 77 wijfjeshond 78 op die wijze 79 land in Azië 81 berggeel 82 optater 84 tenminste 89 werelddeel 91 opgestelde rij 95 draf 98 volledig dronken 99 pausnaam 102 vreemde munt 103 voorzetsel 108 Egyptische koningstitel 109 open plek in een bos 110 wereldvreemd persoon 112 lang en smal 113 eens 114 Engelse kostschool 115 nog te betalen 117 contant 118 titel 119 aanbouw 127 harde schop 131 fakkel 134 wissel 135 gefrituurde vleesrol 137 geestelijke 139 rode gelaatskleur 141 commando 143 Economische Zaken 144 zuidwest 146 bijwoord 148 spottende lach 149 logement 150 kier 152 nageslacht 153 avonden 154 wending 155 noordnoordwest 156 strijdmacht 157 man van adel 158 zeegod 159 oefenstuk (muziek) 161 als gevolg van 163 hekel 164 corpulente 165 vleeshandelaar 168 openbaar vervoer 170 rangtelwoord 173 zoetwatervis 175 Engelse omroep 177 aardig 180 stuk grond 181 één en ander 182 aanwijzend vnw. 184 politieke partij 186 gereed 188 kawatje 190 namelijk 192 als onder.